

Għarfien Tajjeb tad-Data: Set ta' Għodod għad-Destinazzjonijiet Turistiċi



Dan is-sett ta' għodod tnejja għall-Kummissjoni Ewropea - DĠ GROW minn



Smart Tourism Destinations | SI2.843962

Awturi

Imsieħba Ewlenin tal-Proġett: Giovanna Galasso (Intellera Consulting), Costanza Bersani (Intellera Consulting), Tommaso Messina (Intellera Consulting), Alberto Venditti (Intellera Consulting)

Esperti Indipendenti: Dario Bertocchi, Estrella Diaz Sanchez, Tomáš Gajdošík, Stefan Hartman, Mirko Lalli, Dagmar Lund-Durlacher, María Dolores Ordóñez Martínez, Kristian Sievers, Marianna Sigala, Urška Starc-Peceny

Frar 2023

Dan il-kontenut huwa għal skopijiet ta' informazzjoni ġenerali biss u ma għandux jintuza bħala sostitut għal konsultazzjoni ma' konsultanti professjonali.

Filwaqt li għamilna kull tentattiv biex niżguraw li l-informazzjoni li tinsab f'dan id-dokument tkun inkisbet minn sorsi affidabbli, PwC, Intellera Consulting, CARSA u l-Università ta' Malaga mhumiex responsabbli għal kwalunkwe żbalji jew omissjonijiet, jew għar-riżultati miksuba mill-użu ta' din l-informazzjoni. L-informazzjoni kollha f'dan id-dokument hija pprovduta "kif inhi", bl-ebda garanzija ta' komplettezza, preċiżjoni, puntwalità jew tar-riżultati miksuba mill-użu ta' din l-informazzjoni, u mingħajr garanzija ta' kwalunkwe tip, espressa jew impliċita, inkluż, iżda mhux limitat għal garanziji ta' prestazzjoni, kummerċjabbiltà u idoneità għal skop partikolari.

Fl-ebda każ ma huma PwC, Intellera Consulting, CARSA u l-Università ta' Malaga, is-shubijiet jew il-korporazzjonijiet relatati tagħha, jew l-imsieħba, l-aġenti jew l-impjegati tagħhom responsabbli lejkw jew lejw xi hadd ieħor għal kwalunkwe deċiżjoni meħuda jew azzjoni magħmula b'dipendenza fuq l-informazzjoni f'dan id-dokument jew għal kwalunkwe dannu konsegwenzjali, speċjali jew simili, anke jekk avżati dwar il-possibbiltà ta' dannu bħal dawn.

Il-proġett irċieva finanzjament mill-Kummissjoni Ewropea taħt il-proġett pilota tal-kuntratt tas-servizz "Smart Tourism Destinations" – GROW-2020-OP-0014 – Numru SI2.843962

L-informazzjoni u l-fehmiet stabbiliti f'dan id-dokument huma dawkw tal-awtur(i) u mhux neċessarjament jirriflettu l-opinjoni uffiċjali tal-Kummissjoni. Il-Kummissjoni ma tiggarrantixxix l-eżattezza tad-data inkluża f'dan l-istudju. La l-Kummissjoni u lanqas kwalunkwe persuna li taġixxi f'isem il-Kummissjoni ma jistgħu jinżammu responsabbli għall-użu li jista' jsir mill-informazzjoni li tinsab fih.

Ir-riproduzzjoni hija awtorizzata sakemm is-sors jiġi rikonoxxut.

Immexxi mill-Kummissjoni
Ewropea





Kif tuża dan is-sett ta' għodod: il-vjaġġ tiegħek lejn it-turiżmu intelligenti

Mill-esplorazzjoni għall-implimentazzjoni ta' approċċ ta' turiżmu intelligenti

Tul il-vjaġġ li jwassal għal approċċ ta' turiżmu intelligenti, is-sett ta' għodod jidentifika erba' passi ewlenin, mill-esplorazzjoni tat-turiżmu intelligenti bħala kunċett sal-implimentazzjoni konkreta tiegħu.

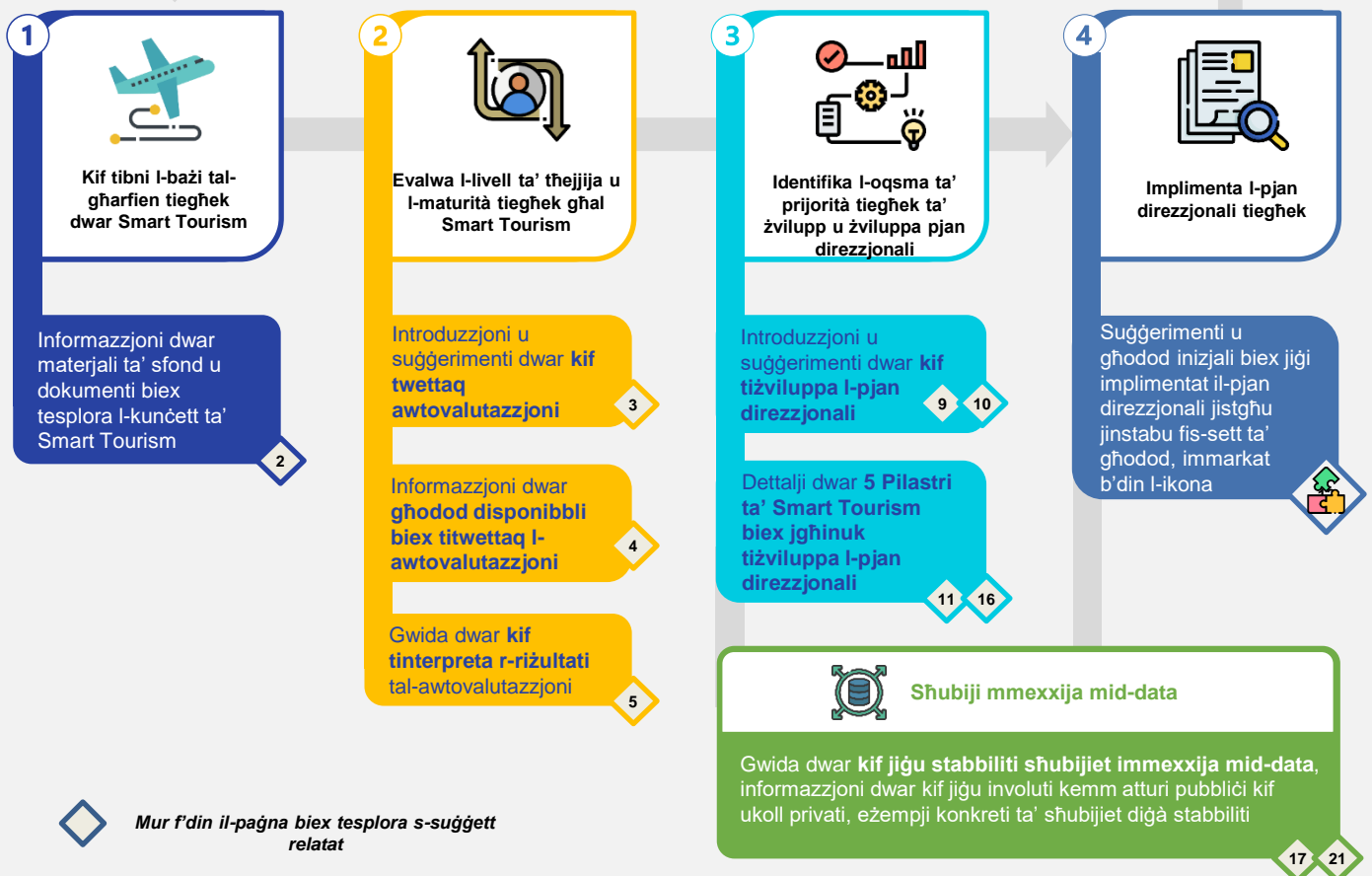
Il-figura ta' hawn taht tipprovdi viżwalizzazzjoni konċiża ta' dan il-vjaġġ, mill-ewwel pass sar-raba' wieħed, u indikazzjonijiet fil-kaxxa ta' hawn taht dwar kif tuża dan is-sett ta' għodod u fejn issib informazzjoni, gwida u suġġerimenti rilevanti.

Minbarra l-gwida u s-suġġerimenti relatati ma' dawn l-erba' passi, is-sett ta' għodod jinkludi kapitolu finali ddedikat għal sħubijiet immexxija mid-data.

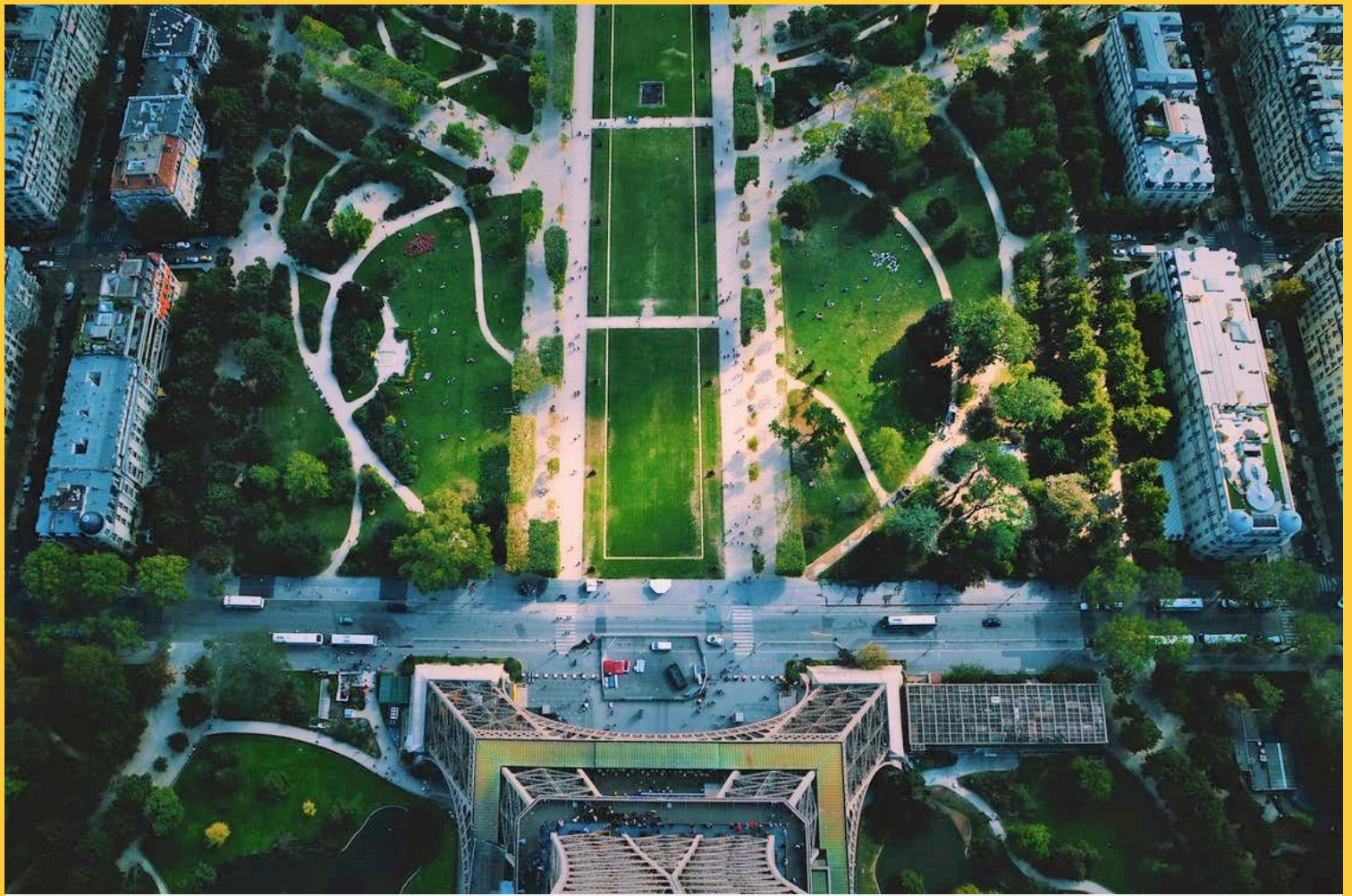
u kollaborazzjoni bejn organizzazzjonijiet pubbliċi u privati. Dan huwa suġġett trasversali, marbut kemm mal-iżvilupp tal-pjan direzzjonali kif ukoll mal-implimentazzjoni tiegħu.

B'mod ġenerali, is-sett ta' għodod jiffoka prinċipalment fuq il-provvista ta' gwida għall-passi 2 u 3 relatati mal-valutazzjoni tal-maturità tat-turiżmu intelligenti u l-iżvilupp ta' pjan direzzjonali. Materjali ulterjuri żviluppatti fil-kuntest tal-proġett, b'mod partikolari rigward il-pass 4, se jkunu disponibbli fuq is-sit web tal-proġett Smart Tourism Destinations.

Irrevedi perjodikament l-istatus tiegħek billi terġa' tibda mill-pass 1



Jekk qed fittex appoġġ għal gwida, materjali u għodod addizzjonali dwar kif timplimenta l-pjan direzzjonali tiegħek u ssaħħaħ l-approċċ tiegħek għat-turiżmu intelligenti, nirrakkomandaw li żżomm għajnejk fuq it-taqsimiet tal-[librerija diġitali library](#) u l-[webinars](#) tas-sit web tal-proġett Smart Tourism Destinations, fejn tista' tikkonsulta l-materjali żviluppatti u magħmula disponibbli permezz tal-proġett tagħna, immirati speċifikament biex jappoġġjaw Smart Tourism Destinations tul il-vjaġġ tagħhom.



Werrej



Pass 1: Esplora l-Approċċ ta' Smart Tourism..... 3



Pass 2: Evalwa l-livell ta' tnejn u l-maturità tiegħek għas-Smart Tourism..... 4



Pass 3: L-iżvilupp ta' pjan direzzjonali lejn Smart Tourism.....7

Strategija u Governanza.....	9
Ġbir u Ġestjoni tad-Data.....	10
Kapital Uman u Hiliet.....	12
Trasferiment tal-Għarfien.....	13
Ġestjoni tal-Ekosistema.....	14



Shubiji mmexxija mid-data bejn atturi pubbliċi u privati.....15

Dwar il-proġett

Il-proġett “Smart Tourism Destinations” (Kuntratt tas-Servizz SI2.843962, 2021-2023) huwa ffinanzjat mill-Kummissjoni Ewropea – id-Direttorat Ġenerali għas-Suq Intern, l-Industrija, l-Intraprenditorija u l-SMEs (DG GROW) u mmexxi minn PwC EU Services, Intellera Consulting, CARSA u l-Università ta' Málaga. L-għan tal-proġett huwa li jappoġġa d-destinazzjonijiet tal-UE fit-triq tagħhom lejn tranżizzjoni ekoloġika u diġitali mmirata lejn it-titjib tal-ġestjoni intelliġenti u sostenibbli tat-turiżmu fl-UE permezz tal-għarfien tajjeb tad-data, mifhum bħala l-kapaċità li tingabar, tiġi analizzata u terġa' tintuża d-data turistika skont pjan strateġiku koerenti.





Pass 1: Esplora l-Approċċ tas-Smart Tourism

Għaliex għandi nkun interessat li nadotta Approċċ tas-Smart Tourism?

Is-Smart Tourism jista' jkun mutur għall-innovazzjoni u fattur importanti tal-kompetittività, l-iżvilupp sostenibbli, il-kwalità tal-ħajja, u r-reżiljenza ta' destinazzjonijiet turistiċi.

Li ssir destinazzjoni tas-Smart Tourism ma għandux jitqies bħala l-għan aħħari, iżda pjuttost bħala opportunità u mezz effettiv biex jitrawwem il-benessri tal-komunitajiet lokali, tittejjeb il-kompetittività tas-settur tat-turiżmu, u jinkiseb żvilupp sostenibbli u reżiljenti.

Ħafna destinazzjonijiet madwar id-dinja diġà adottaw Approċċ tas-Smart Tourism u l-impatt tal-pandemija tal-COVID-19 kompli enfazizza l-ħtieġa li s-settur isir iktar reżiljenti.

Approċċ tas-Smart Tourism jagħti s-setgħa lid-destinazzjonijiet biex jilhqqu dawn l-għanijiet bl-għajnuna tat-teknoloġija, l-innovazzjoni u l-kooperazzjoni.

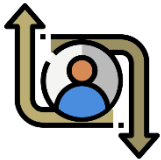
Fejn nista' nsir naf iktar dwar Smart Tourism?

Biex tkun taf iktar dwar l-ideat bażiċi, l-opportunitajiet u l-isfidi tat-turiżmu intelligenti, tista' taqra **l-EU Gwida tal-UE dwar id-Data għal Smart Tourism Destinations**. Din hija introduzzjoni iqsar li tista' tgħinek tibda tibni l-baži tal-informazzjoni tiegħek.

Jekk diġà int familjari mal-kunċett ta' turiżmu intelligenti u tixtieq tkun taf iktar dwar l-istat tal-arti, ix-xejriet previsti u l-prattiki tajba, tista' taqra **l-Istudju ta' Għarfien Tajjeb tad-Data għat-Turiżmu**. Dan huwa studju iktar komprensiv li jinkludi l-analiżi ta' Prattiki tajba, każijiet ta' kooperazzjoni, u lista ta' rakkomandazzjonijiet.



Tista' nsib il-Gwida u l-Istudju disponibbli biex jitniżżlu fuq [is-sit web tal-proġett Smart Tourism Destinations](#), fejn tista' nsib ukoll riżorsi addizzjonali u informazzjoni dwar Smart Tourism flimkien mal-aħħar aġġornamenti dwar il-proġett. Dawn id-dokumenti se jiġu ppubblikati mill-KE, inkluża t-traduzzjoni tal-Gwida fil-lingwi uffiċjali kollha tal-Unjoni Ewropea.



Pass 2: Evalwa l-livell ta' tnejn u l-maturità tiegħek għal Smart Tourism

L-iskop u l-benefiċċji tat-twertiq ta' awtovalutazzjoni

It-twertiq ta' awtovalutazzjoni inizjali jipprovdi lid-destinazzjonijiet b'ħarsa ġenerali lejn il-livelli ta' maturità tagħhom fil-pilastru ewlenin differenti li jippermettu u jsostnu l-adozzjoni ta' approċċ ta' Smart Tourism. Awtovalutazzjoni inizjali tista' tipprovdi s-sisien għall-iżvilupp ta' pjan direzzjonali għall-evoluzzjoni tad-destinazzjoni f' destinazzjoni intelliġenti. Dan jippermetti wkoll tqabbil ma' destinazzjonijiet oħra simili.

Id-destinazzjonijiet għandhom iqisu l-valutazzjoni u l-pjan direzzjonali bħala għodod effettivi u interkonnessi biex jistabbilixxu qafas ta' kejl ibbażat fuq l-oġettivi strateġiċi u l-mekkaniżmi ta' governanza tagħhom. Tabilhaqq, indikaturi xierqa u li jistgħu jitkejlu jistgħu jgħinu wkoll biex jivvalutaw l-impatt tat-turiżmu u jiżviluppaw punti ta' referenza għall-iżvilupp futur tat-turiżmu.

Fl-aħħar nett, awtovalutazzjonijiet regolari mwettqa fuq bażi annwali jistgħu jippermettu lid-destinazzjoni timmonitorja l-progress, tirrevedi l-politiki, tistabbilixxi miri jew mekkaniżmi ta' appoġġ u tipprovdi informazzjoni integrata. Valutazzjonijiet bħal dawn jgħinu wkoll biex jiffaċilitaw id-djalogu transsettorjali dwar l-iżvilupp tat-turiżmu sostenibbli u jipromwovu teħid ta' deċiżjonijiet ikkoordinat u rilevanti lokalment (UNWTO, 2018). L-oqfsa statistiċi, barra minn hekk, jistgħu jgħaqqdu s-sorsi tad-data u l-produtturi tad-data. Tali oqfsa huma importanti għax is-sorsi tad-data — kif ukoll it-temi, l-aspirazzjonijiet u l-miri tal-politika — jistgħu jinbidlu maż-żmien, filwaqt li tali oqfsa jiżguraw li dik id-data tista' tkun marbuta b'mod sinifikanti mal-politika.



Riżorsi addizzjonali

- UNWTO: "[Lejn Qafas Statistiku għall-Kejl tas-Sostenibbiltà tat-Turiżmu](#)"
- [Dashboard tat-Turiżmu tal-UE](#)

Suġġerimenti u linji gwida dwar kif twettaq l-awtovalutazzjoni

Hawn taħt tista' ssib lista ta' suġġerimenti u linji gwida operattivi biex twettaq l-awtovalutazzjoni tal-maturità tas-Smart Tourism. Fil-paġna li jmiss ta' dan is-sett ta' għodod, ser issib informazzjoni dwar għodda online li tista' tużaha biex twettaq l-awtovalutazzjoni, filwaqt li linji gwida dwar kif tinterpreta r-riżultati huma pprezentati fil-paġna 3.

1

Kun żgur li int **familjari mal-kunċetti ewlenin wara Smart Tourism**. Tista' ssib materjali utli biex tibni l-bażi ta' għarfien tiegħek fit-taqsimu 1 ta' dan is-Set ta' Għodod u fuq is-sit web tal-proġett.

2

Involvi lill-partijiet interessati ewlenin biex jivvalutaw l-interessi tagħhom, jiżviluppaw viżjoni komuni, u jgħibu magħhom l-għarfien tagħhom. B'dan il-mod, il-proċess ta' valutazzjoni nnifsu jista' jikkontribwixxi wkoll għal tagħlim kollaborattiv, billi jimmobilizza l-partecipazzjoni tal-partijiet interessati u jagħti s-setgħa lit-teħid ta' deċiżjonijiet lokali. Ikkunsidra li torganizza grupp fokali fil-bini tiegħek, twettaq intervisti wiehed għal wiehed, jew sempliċement iżżid l-awtovalutazzjoni mal-aġenda ta' gruppi ta' ħidma eżistenti li jiġbru flimkien il-partijiet interessati tiegħek.

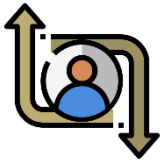
3

Għal xi destinazzjonijiet, jista' jkun meħtieġ li jiġi **ddefinit ir-reġjun ġeografiku** fejn tiġi applikata l-għodda ta' valutazzjoni, billi jiġi diskuss liema żoni għandhom jiġu inklużi u għaliex waslu għal dik id-deċiżjoni. Dan il-pass ta' definizzjoni tal-kamp ta' applikazzjoni ġeografiku huwa kruċjali għall-attivitajiet ta' għbir tad-data.

4

Igħor id-data u l-informazzjoni meħtieġa għall-awtovalutazzjoni. Tista' tikkonsulta rapporti minn Organizzazzjonijiet ta' Ġestjoni tad-Destinazzjonijiet (DMOs), assoċjazzjonijiet u awtoritajiet tad-destinazzjonijiet oħrajn, dokumenti minn żviluppaturi ta' proġetti, rapporti annwali minn kumpaniji tat-turiżmu, riċerka xjentifika, kummerċjalizzazzjoni u materjali promozzjonali għad-destinazzjoni, u sħarriġ eżistenti ta' turisti, residenti u negozji ta' turiżmu lokali.

Fl-aħħarnett, nirrakkomandaw li taċċerta ruħek li talloka biżżejjed ħin għal din il-fażi. Skont il-post, il-kamp ta' applikazzjoni u d-disponibbiltà tad-data, proċess ta' valutazzjoni tipiku u għbir tad-data **jistgħu jieħdu sa 10 ijiem!**



Pass 2: Evalwa l-livell ta' tnejn u l-maturità tiegħek għal Smart Tourism

Liema għodda nista' nuża biex inwettag awtovalutazzjoni tas-Smart Tourism?

Sabiex twettaq l-awtovalutazzjoni tiegħek, tista' tuża l-**kwestjonarju u l-għodda online** żviluppata fil-kuntest tal-proġett Smart Tourism Destinations.

Dan se jiżgura allinjament bejn il-mistoqsijiet u r-riżultati tal-awtovalutazzjoni u l-qafas analitiku u informazzjoni addizzjonali pprovduta f'dan is-sett ta' għodod. L-awtovalutazzjoni online tista' tiġi aċċessata permezz tas-sit web tal-proġett tagħna minn destinazzjonijiet magħżula biex jippartecipaw fil-proġett mill-bidu tiegħu. Ir-rispons u l-inputs minn dawk id-destinazzjonijiet se jippermettu li l-mudell jiġi rfinat u jittejjeb iktar. L-għodda tista' tkun miftuħa għad-destinazzjonijiet kollha interessati fil-futur. Sadanittant, f'każ li tixtieq tagħmel il-kwestjonarju offline, tista' ssib il-lista sħiħa ta' mistoqsijiet disponibbli pubblikament fuq is-sit web tagħna.

L-istruttura tal-kwestjonarju

L-istruttura u l-mistoqsijiet tal-awtovalutazzjoni huma marbuta mill-qrib mal-kontenut tas-sett ta' għodod u mal-frames pilastru li jiffurmaw l-approċċ tagħna ta' Smart Tourism.

Barra minn hekk, il-valutazzjoni tinkludi sett ta' mistoqsijiet ġenerali dwar it-tipoloġija, id-daqs u l-karatteristiċi ġenerali tad-destinazzjoni tiegħek. Dawn il-mistoqsijiet qiegħdin hemm biex jgħinuk tirrifletti fuq il-kuntest speċifiku tiegħek.

Karatteristiċi ewlenin tal-għodda online

L-għodda online tinkludi testi ta' spjegazzjoni u riżorsi, u tippermetti lill-utenti jirreġistraw kont, sabiex tkun tista' tissejvja t-tweġibiet tiegħek filwaqt li tiġi żgurata l-protezzjoni tad-data.

Fl-aħħar tal-valutazzjoni, jiġi ġġenerat rapport awtomatiku u mibgħut lill-utenti bl-email, li jipprovdilek rakkomandazzjonijiet inizjali dwar kif issegwi r-riżultati tiegħek u indikazzjoni tal-livell ta' maturità tiegħek taħt kull pilastru u fil-livell ġenerali.

Ir-riżultati tal-awtovalutazzjoni

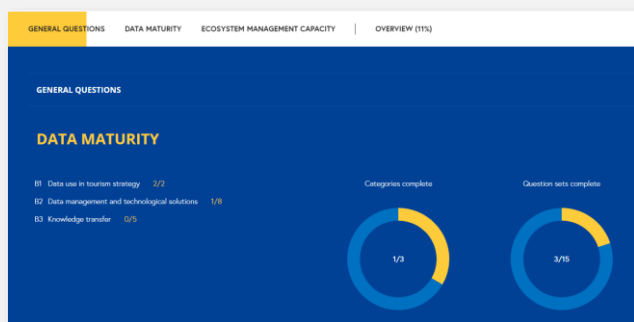
Ir-rapport awtomatiku ġġenerat mill-għodda onlajn ser jinkludi:

- viżwalizzazzjoni grafika tar-riżultati tal-maturità ġenerali tiegħek;
- ir-riżultati tal-maturità tiegħek taħt kull pilastru, fuq skala ta' tliet stadji;
- sommarju tat-tweġibiet tiegħek u rakkomandazzjonijiet inizjali għal titjib għal kull mistoqsija

Tista' ssib iktar informazzjoni dwar kif tinterpreta r-riżultati tiegħek fil-paġna li jmiss.



Tista' taċċessa l-għodda online ta' awtovalutazzjoni u tikkonsulta l-kwestjonarju fil-link li ġej: <https://smarttourismdestinations.eu/digital-library/>



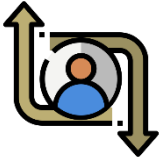
¶arsa ġenerali lejn il-mistoqsijiet kompluti

Illustrazzjoni grafika tar-riżultati tal-maturità taħt suġġett speċifiku

3.2 DATA MATURITY

3.2.1 Data use in tourism strategy





Pass 2: Evalwa l-livell ta' tħejjija u l-maturità tiegħek għal Smart Tourism

Kif għandi ninterpretar-riżultati tiegħi?

Ir-riżultati tal-awtovalutazzjoni jipprovdu għarfien dwar fejn huma ppożizzjonati d-destinazzjonijiet meta jitqiesu t-tliet stadji ewlenin tal-maturità tas-Smart Tourism. Kull stadju jikkorrispondi għal sett dejjem jikkber ta' kapaċitajiet u riżorsi li progressivament jippermettu lid-destinazzjonijiet jespandu l-għanijiet u l-attivitajiet tagħhom. Hawn taħt nipprovdu deskrizzjoni qasira tat-tliet stadji ta' maturità li tista' tidentifika permezz tal-awtovalutazzjoni:

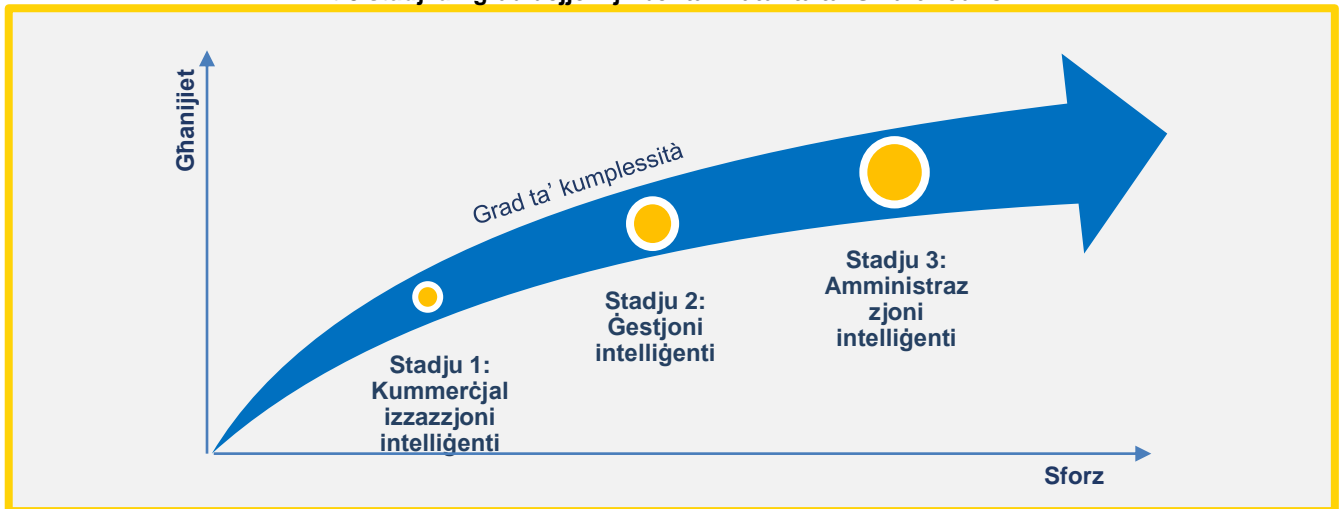
- **Stadju 1 – Kummerċjalizzazzjoni intelliġenti:** fl-livelli ta' maturità baxxi, id-destinazzjonijiet għandhom jiffokaw fuq l-użu tad-data biex iżidu l-volumi ta' viżitaturi tagħhom, irawmu l-iżvilupp ekonomiku permezz ta' attivitajiet ta' kummerċjalizzazzjoni, promozzjoni, u branding.
- **Stadju 2 – Ġestjoni intelliġenti:** maturità ikbar tippermetti lid-destinazzjonijiet jiġbru għarfien u jieħdu deċiżjonijiet dwar il-valur tat-turiżmu, il-funzjonijiet tal-ġestjoni tal-folol, u jferrxu l-flussi ta' viżitaturi b'mod proattiv tul il-ħin u l-ispażju.

- **Stadju 3 – Amministrazzjoni intelliġenti:** il-biċċa l-kbira tad-destinazzjonijiet maturi jistgħu jisfruttaw approċċ ta' Smart Tourism biex jużaw it-turiżmu b'mod responsabbli biex jagħmlu d-destinazzjonijiet postijiet aħjar fejn jgħixu l-abitanti, u iktar akkoljenti għat-turisti. B'hekk, jitrajmu l-partecipazzjoni u l-kollaborazzjoni tal-partijiet interessati, kif ukoll l-iżvilupp ta' mudelli ġodda ta' governanza.

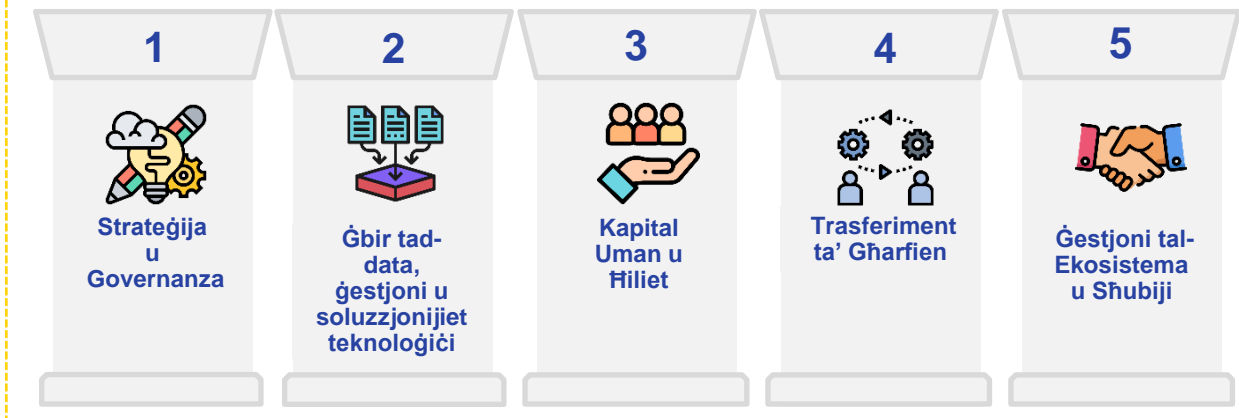
L-awtovalutazzjoni se tgħin lid-destinazzjonijiet jivvalutaw il-livell ta' maturità tagħhom u jirriflettu fuq liema oqsma għandhom jitjiebu u liema għanijiet u attivitajiet diġà jistgħu jkunu jintlaħqu.

Ir-riżultati tal-awtovalutazzjoni se jipprovdu wkoll għarfien dwar kif id-destinazzjoni taħdem taħt kull wieħed mill-fames pilastri li jikkomponu l-approċċ tagħna għas-Smart Tourism, illustrat hawn taħt.

It-3 stadji u l-grad dejjem jikkber ta' maturità ta' Smart Tourism



Il-5 pilastri fil-bażi ta' approċċ ta' Smart Tourism u li jiddefinixxu destinazzjoni Maturità tas-Smart Tourism





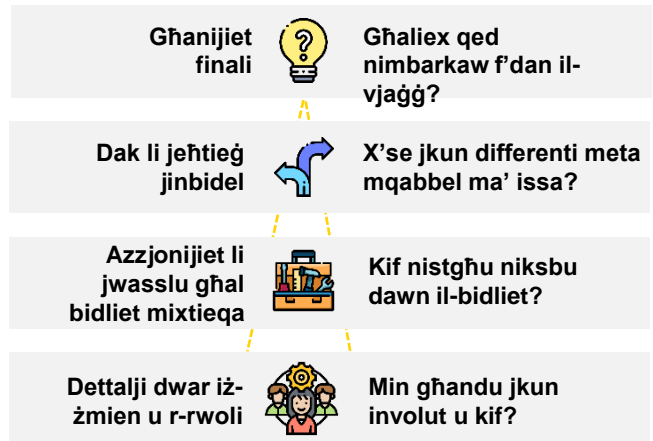
Pass 3: L-iżvilupp ta' pjan direzzjonali lejn Smart Tourism

Introduzzjoni tal-pjan direzzjonali

Bħala minimu, pjan direzzjonali għandu jinkludi:

- Sett ta' **għanijiet**, li jistgħu jkunu iktar dettaljati u mqassma f'miri iżgħar;
- Għal kull għan, **deskrizzjoni tal-bidliet meħtieġa** sabiex jintlaħqu dawn l-għanijiet meta mqabbla mas-sitwazzjoni kif inhi;
- Għal kull bidla identifikata, lista ta' **azzjonijiet** li trid tiġi implimentata biex jiġu ġġenerati dawn il-bidliet;
- Fl-aħħar nett, **dettalji dwar iż-żmien, ir-rwoli u r-responsabbiltajiet** għall-implimentazzjoni tal-azzjonijiet.

Dawn l-elementi differenti jistgħu jiġu vviżwalizzati bħala t-twegibiet progressivi għall-mistoqsijiet "għaliex", "xiex", u finalment "kif/min".



Suġġerimenti u linji gwida biex jiġi żviluppat pjan direzzjonali

Meta tiżviluppa pjan direzzjonali, tibda minn fuq, tistabbilixxi l-miri tiegħek, u mbagħad timxi 'l isfel pass pass. Kull darba li żżid elementi godda mal-pjan direzzjonali, huwa rrakkomandat li tirrevedi wkoll daww preċedenti, biex tiżgura koerenza generali. Hawn taħt tista' ssib xi suġġerimenti inizjali dwar kif tiżviluppa kull element li jikkomponi l-pjan direzzjonali.

 Għanijiet finali	<ul style="list-style-type: none"> • Oħlom kbir: Tibzax tinkludi miri ambizzjużi, tista' tkompli taqsamhom f'biċċiet iżgħar meta tiżviluppa l-pjan direzzjonali. Dawn l-għanijiet ser jagħtuk direzzjoni strateġika u jistgħu jgħinuk tinvolvi lill-partijiet interessati u tikseb approvazzjoni politika. • Iddifferenzja bejn miri għal żmien qasir, medju u fit-tul. Pjan direzzjonali bbilanċjat se jinkludi veru fit miri fit-tul - anki waħda biss - u sett relattivament usa' ta' għanijiet għal żmien qasir u medju. • Hu ispirazzjoni minn dan is-sett ta' għodod: Aqra din is-sett ta' għodod biex tiegħu ispirazzjoni għal dak li jista' jsir billi tadotta approċċ ta' turizmu intelliġenti u tidentifika l-miri!
 Dak li jeħtieġ jinbidel	<ul style="list-style-type: none"> • Uża l-hames pilastru ta' approċċ ta' turizmu intelliġenti biex tidentifika dak li jeħtieġ jinbidel biex jintlaħqu l-għanijiet mixtieqa. Dan se jgħinek taqsam il-miri tiegħek f'biċċiet iżgħar u tidentifika oqsma ta' azzjoni prijoritarji. • Sfrutta r-riżultati tal-awtovalutazzjoni filwaqt li taħseb dwar il-bidliet meħtieġa. L-awtovalutazzjoni ser tgħinek tivvaluta l-livell ta' maturità tiegħek għal kull pilastru, tenfasizza fejn għandek lok għal titjib u tagħmilha iktar faċli biex tidentifika oqsma ta' azzjoni prijoritarji. Madankollu, ftakar li trid tittejjeb biex tilhaq il-miri tiegħek, mhux sempliċement biex issir iktar intelliġenti!
 Azzjonijiet u għodod	<ul style="list-style-type: none"> • Evalwa u pprijorizza azzjonijiet potenzjali bbażati fuq il-fattibilità, is-sostenibilità tagħhom u fuq kemm huma mixtieqa. Ladarba jkollok lista twila ta' azzjonijiet potenzjali, dawn it-tliet kriterji jistgħu jgħinuk tidentifika azzjonijiet prijoritarji li se jkollhom impatt ikbar, se jinvolvu inqas riskji, u jkollhom appoġġ usa' mill-partijiet interessati. • Hu ispirazzjoni minn dan is-sett ta' għodod u fittex riżorsi addizzjonali fuq is-sit web tal-proġett tagħna: il-paġni li ġejjin jinkludu eżempji ta' riżorsi u għodod li tista' tużahom biex issaħħaħ l-approċċ tat-turizmu intelliġenti tiegħek taħt kull pilastru. Materjali addizzjonali se jkunu disponibbli fuq is-sit web tal-proġett Smart Tourism Destinations, inkluża r-reġistrazzjoni ta' webinar u riżorsi użati matul il-proġett.
 Iż-żmien u r-rwoli	<p>Hares kemm ġewwa kif ukoll barra l-organizzazzjoni tiegħek: meta tiddefinixxi r-rwoli u r-responsabbiltajiet, kun żgur li tirrifletti kemm fuq ir-riżorsi tiegħek kif ukoll fuq il-kontribut possibbli tal-partijiet interessati tiegħek. Pjan direzzjonali definit tajjeb jista' jgħinek tikkonvinċi organizzazzjonijiet oħra biex jipparteċipaw u jikkontribwixxu għall-implimentazzjoni tiegħu!</p>



Pass 3: L-iżvilupp ta' pjan direzzjonali lejn Smart Tourism

Eżempju tal-ewwel pjan direzzjonali ta' livell għoli

It-tabella ta' hawn taht tipprovdi eżempju tal-ewwel abbozz ta' pjan direzzjonali ta' destinazzjoni rigward l-immappjar tal-bidliet meħtieġa. It-tabella **timmappja s-sitwazzjoni kif inhi u s-sitwazzjoni li ġejja** abbażi tal-ħames pilastru tal-approċċ tat-turiżmu intelliġenti tagħna.

Għall-fini ta' dan l-eżempju, immaginajna li l-għan tad-destinazzjoni huwa li titnaqqas l-istaġjonalità tat-turiżmu u li jittejjeb l-impatt tat-turiżmu fuq il-komunità, billi jiġu adottati soluzzjonijiet u approċċi ta' turiżmu intelliġenti. Is-sitwazzjoni kif inhi hija mmappjata permezz tar-**riżultati tal-awtovalutazzjoni**. Is-sitwazzjoni li ġejja tiġi żviluppata hija żviluppata abbażi tal-**analizi tal-bidliet meħtieġa** biex jinkiseb/jinkisbu l-għan(ijiet) mixtieq(a).

It-tabella tipprovdi **sommarju sempliċi u effettiv tal-oqsma ta' azzjoni prijoritarji tad-destinazzjoni**. Ladarba l-oqsma ta' titjib ikunu ċari, destinazzjoni tista' tibda taħseb dwar l-azzjonijiet u l-inizjattivi meħtieġa biex tilhaq l-għanijiet u d-dettalji tal-implimentazzjoni tagħna.

Filmkien mar-riżultati tal-awtovalutazzjoni, il-paġni li ġejjin jgħinuk tiżviluppa tabella simili. Fil-paġni li ġejjin, għal kull pilastru, ser issib:

- tabella li tipprezenta **ħarsa ġenerali lejn għanijiet u attributi dejjem iktar ambizzjużi**, organizzata skont is-sottosugġetti u l-livell ta' maturità. Pereżempju, taht il-pilastru ddedikat għad-data, ser issib referenza għas-sorsi tad-data tas-sottosugġett, b'deskrizzjoni qasira tal-użi dejjem iktar maturi tas-sorsi tad-data. Tista' tuża dawn it-tabelli biex tiċċekkja jekk hemmx xi sottosugġett speċifiku li jkollok bżonn taħdem fuqu biex tilhaq il-miri tiegħek, filwaqt li żżomm f'moħħok ir-riżultati tal-awtovalutazzjoni biex tara kemm int viċin.
- sett ta' **suġġerimenti u riżorsi inizjali** li tista' tiefu ispirazzjoni minnhom għall-azzjonijiet li jridu jiġu implimentati u biex jgħinuk taħseb f'termini konkreti dwar kull pilastru.



Eżempju ta' abbozz ta' pjan direzzjonali ta' destinazzjoni, l-immappjar tas-sitwazzjoni kif inhi u li ġejja, billi tibda mir-riżultati tal-awtovalutazzjoni u tidentifika oqsma ta' azzjoni prijoritarji

		Stadju 1: "Kummerċjalizzazzjoni Intelliġenti"	Stadju 2: "Ġestjoni Intelliġenti"	Stadju 3: "Amministrazzjoni Intelliġenti"
		Għanijiet dejjem iktar ambizzjużi		
Pilastru ewlieni tat-turiżmu intelliġenti	1.Strateġija u Governanza		X	
	2.Ġbir u ġestjoni tad-dejta, soluzzjonijiet teknoloġiċi adottati	X		
	3.Kapital uman u fillet		X	
	4.Trasferiment ta' għarfien		X	
	5.Ġestjoni tal-ekosistema u sħubijiet	X		

x – is-sitwazzjoni kif inhi – is-sitwazzjoni li ġejja

L-iżvilupp ta' pjan direzzjonali: Ġbir u ġestjoni tad-data

2. Ġbir u ġestjoni tad-data

L-ewwel rekwiżit kritiku huwa li jkun hemm **informazzjoni dwar it-turisti u l-imġiba tagħhom**. Wara li jifhmu l-karatteristiċi tat-turisti, id-destinazzjonijiet jistgħu jibnu strategiji ta' kummerċjalizzazzjoni kif ukoll itejbu l-ġestjoni tad-destinazzjonijiet tagħhom.

Il-mistoqsija hija fejn issib din l-informazzjoni. Sorsi ta' data iktar tradizzjonali jinkludu statistika nazzjonali u lokali u s'f'arriġ fuq il-post jew elettroniku. Dawn is-sorsi tad-data jintużaw peress li huma konvenjenti u faċli biex jiġu analizzati. Billi dawn is-sorsi jipprovdu l-iktar informazzjoni statika, dan l-approċċ issa huwa spiss ikkumplementat b'soluzzjonijiet ibridi li **jintegraw sorsi diġitali differenti**.

Sorsi ta' data addizzjonali jistgħu jiġu minn midja soċjali, apparati, sensori, informazzjoni dwar tranżazzjonijiet u l-bqija. Minbarra d-data li ġejja **min-naħa tad-domanda**, id-destinazzjonijiet jistgħu jikkumplementaw l-istrategija tad-data tagħhom b'informazzjoni u data li ġejja minn negozji privati u **min-naħa tal-provvista**. Il-prinċipju ta' gwida wara l-integrazzjoni ta' sorsi ta' data differenti huwa li jiġi rrikonoxxut li **kollu huwa konness mat-turiżmu u d-data tinsab kullimkien**.

Għalhekk, id-destinazzjonijiet għandhom ifittxu kontinwament settijiet ta' data godda — anke minn sorsi "mhux ovvji" (eż., ħwienet tal-bejgħ bl-immut, il-pulizija, trasport pubbliku, ġestjoni tal-iskart u data dwar it-temp, s'f'arriġ, intervisti eċċ). Dan mhux bilfors jinvolvi li tiġi ttrattata data kumplessa, anki jekk, iktar ma tikber il-maturità tad-destinazzjoni, se jkollha l-opportunità li timxi minn data żgħira, għal data iktar kumplessa u għal **f'ħin reali data**.

Dan se jippermetti wkoll li wieħed jimxi minn użu **deskrittiv** tad-data, biex tiġi sfruttata l-informazzjoni biex issir **djanjozi** ta' dak li qed jiġri u jiġu **mbassra** żviluppi futuri.

L-adozzjoni ta' turiżmu intelligenti u approċċ immexxi mid-data se jappoġġa wkoll lid-destinazzjonijiet li qed jitfejju għal żviluppi teknoloġiċi futuri. Teknoloġija ewlenija promettenti għas-settur tat-turiżmu hija l-**metaverse**, fejn diġà jinsabu għaddejjen xi esperimenti pilota. Hekk kif it-teknoloġija se tidhol gradwalment fis-suq, destinazzjonijiet iktar maturi diġitalment se jkunu lesti li jaħftu l-opportunità offruta mill-metaverse biex itejbu l-aċċessibilità, joffru esperjenzi figitali u jteju l-offerta tagħhom.

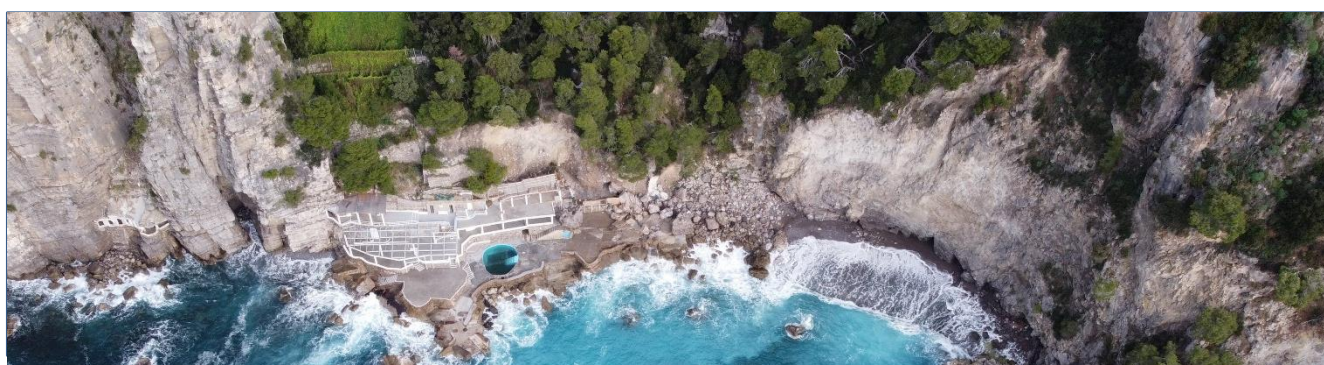


Hawn taħt tista' ssib xi suġġerimenti u riżorsi biex timxi minn stadju għal ieħor:

- Hekk kif tibda tiġbor u taħzen iktar u iktar data fuq bażi dejjem iktar frekwenti, ser ikollok b'zonn t'fittex **fornituri tal-cloud storage** li għandhom jikkonformaw mar-regolament tal-UE dwar il-fluss ħieles ta' data mhux personali, peress li jispeċifika r-rekwiżiti legali kollha li l-fornituri tal-cloud storage għandhom jirrispettaw sabiex id-data tkun disponibbli għall-utenti fl-UE. Tista' ssir familjari u tesplora l-pilastru ewlenin tar-regolament billi tibda minn din il-[paġna web](#).
- Jekk inti interessat tesplora applikazzjonijiet potenzjali għal **Data ta' Osservazzjoni tad-Dinja**, tista' ssib ħafna settijiet ta' data miftuħa, każijiet ta' użu, materjali ta' taħriġ u opportunitajiet ta' finanzjament u netwerking offruti mill-[Aġenzija Spazjali Ewropea](#), kemm għal destinazzjonijiet inqas maturi u għal dawk iktar maturi. Jekk int g'did għad-data tal-EO, tista' tibda minn [hawn](#).
- Jekk inti lest li tinnova iktar u **tinkorpora Realtà Virtwali u teknoloġiji cloud** biex tiġbor u taqsam data f'ħin reali dwar id-demografija, il-moviment, u l-infrastruttura tat-trasport, kif ukoll data ambjentali dwar il-klima, il-kwalità tal-arja, u l-istorbju, tista' thares lejn x'għamlet il-[Belta ta' Rennes](#) billi holqot **tewm diġitali** għall-belt stess.
- Meta tibda tikber id-destinazzjoni tiegħek, jista' jkollok b'zonn twaqqaf sistemi ta' **ġbir ta' data kontinwu** biex tissorvelja u tanalizza kif iġibu ruħhom it-turisti meta jżuru d-destinazzjoni tiegħek. Sa dan il-punt, tista' tagħti ħarsa lejn is-soluzzjoni ta' **Ġestjoni ta' Smart Tourism** adottata mill-belt ta' Nijmegen, in-Netherlands, sabiex tikkontrolla l-influssi tat-turiżmu fil-belt. Tgħallem iktar dwar din l-inizjattiva [hawn](#).
- Jekk ikollok b'zonn timplimenta soluzzjonijiet ibbażati fuq **API** biex thares fil-fond lejn id-data tat-turiżmu, tista' thares lejn **SDI4Apps**, proġett iffinanzjat mill-UE, immirat biex jibni qafas ibbażat fuq il-cloud b'API miftuħa għall-integrazzjoni tad-data. Iċċekkja l-iktar riżultati sinifikanti u l-applikazzjoni fl-industrija tat-turiżmu tal-SDI4APP [hawn](#). Aqra r-rapport finali tal-proġett billi tikklikkja [hawn](#).
- Jekk għandek b'zonn tiġbor informazzjoni u data dwar il-percezzjoni tar-residenti dwar it-turiżmu, ikkunsidra li tiżviluppa **s'f'arriġ ad hoc** jew **proċessi ta' konsultazzjoni** iktar kumplessi, permezz ta' gruppi fokali u laqgħat ċiviċi. [Hawn](#) tista' ssib eżempju ta' kif il-belt ta' Bordeaux kkonsultat lir-residenti tagħha. L-ist'f'arriġ huwa wkoll punt ta' tluq eċċellenti biex jiġbor ir-rispons tal-visitaturi.
- Il-KE qed tinvesti fl-iżvilupp ta' **spazju tad-data tat-turiżmu**, bil-għan li tipprovdi aċċess għal iktar dejta ta' kwalità għolja minn sorsi diversi għal destinazzjonijiet u negozji. Filwaqt li għadu fil-bidu tiegħu, kun żgur li tiċċekkja għal żviluppi futuri [hawn](#).

L-iżvilupp ta' pjan direzzjonali: Ġbir u ġestjoni tad-data

	Stadju 1: "Kummerċjalizzazzjoni tad-Destinazzjoni"	Stadju 2: "Ġestjoni tad-Destinazzjoni"	Stadju 3: "Amministrazzjoni tad-Destinazzjoni"
Approċċ tad-data u riżultat ġenerali	Iddeskrivi ("ħarsa b'lura"): x'qed jiġri?	Iddijanostika ("għarfien"): għaliex qed jiġru l-affarijiet?	Bassar u aġti struzzjonijiet (biex tidderieġi) ("previżjoni"): Tmexxija f'ħin reali tal-flussi tal-viżitaturi, "Bliet intelliġenti, reġjuni intelliġenti", AI, ML
Riżultat tad-data speċifika	Ifhem karatteristiċi tal-viżitatur Ifhem is-swieq attwali Identifika swieq ġodda Kejjel il-prestazzjoni ta' attivitajiet ta' kummerċjalizzazzjoni	Ifhem l-imġiba tal-viżitatur Ippjanar strateġiku	Idderieġi/influwenza l-imġiba tal-viżitatur f'ħin reali Appoġġja u rawwem l-involvement tal-viżitaturi għall-kokreazzjoni tal-valur
Dipendenza fuq id-data / fiduċja fid-dejta	Data bħala opportunità iżda importanza strateġika limitata (sabiha li jkollok), tithalla f'idejn l-individwi, l-iktar għar-rappurtar	Data bħala assi (għandu jkollok)	Data bħala riżorsa (id-data hija l-fjuwil tal-ekonomija l-ġdida) Data bħala indispensabbli (ma tistax tgħaddi mingħajrha)
Sorsi tad-data	Data minn statistika nazzjonali, posta, biljetti, sħarriġ	+ data interna mill-partijiet interessati, sit web, midja soċjali (data tal-UGC)	+ data minn apparati (GSM, GPS, WiFi, BLE, skeners), sensuri u tranżazzjonijiet (data tal-prenotazzjonijiet, data tal-karti ta' kreditu)
Metodoloġiji għall-ġbir tad-data	Ad hoc, retrospettiva	Regolari, prinċipalment retrospettiva Ri-attiv	F'ħin reali, Kontinwa, Pro-attiva u re-attiva
L-użu tad-data u "onboarding"	Użu ta' data proprja, interna u data miftuħa	Uża d-data mill-fornituri biex tarrikki xi u tissupplimenta d-data proprja u d-data miftuħa	Kontinwament tfitteż settijiet ta' data ġodda minn sorsi mhux ovvji Aqsam id-data proprja – data b'sors miftuħ Ifforma kollaborazzjonijiet għall-kondiviżjoni tad-data
Sjeda tad-data	Individwali u bilaterali	Sjeda f'network	Sjeda integrata (miftuħa).
Ġestjoni tad-data	Id-data hija strutturata f'silos, il-ġestjoni u l-politiki tad-data huma f'silos u mhumiex definiti formalment	Id-data tinħażen f'xi tip ta' repożitorju, xi data kbira wisq biex tiġi mmaniġġjata bl-infrastruttura eżistenti	Id-data hija maħżuna ċentralment, tista' tinqasam faċilment, attenzjoni speċjali għall-kwalità, is-sigurtà u l-privatezza tad-data
Tip ta' kuntatt mal-viżitatur	Kif tibgħat informazzjoni	Interazzjoni	Djalogu Kokreazzjoni
Iffoka fir-rigward tal-"vjaġġ tal-kljent"	Ispira u informa	Prenotazzjonijiet u esperjenzi (f'konformità mal-fażi ta' ispira u informa)	Esperjenza, aqsam/evalwa



L-iżvilupp ta' pjan direzzjonali: Kapital uman u Ħiliet

3. Kapital uman u Ħiliet

Il-kapital uman u l-ħiliet huma assi kruċjali għal destinazzjonijiet turistiċi li jimmiraw li jadottaw approċċ intelliġenti. L-ewwelnett, grupp limitat ta' persuni fuq quddiem x'aktarx li jiehu l-inizjattiva, u joperaw bħala "champions tad-data". Wara li jaħsad il-benefiċċji inizjali, it-tim (potenzjalment f'diversi organizzazzjonijiet) jista' jikber u jevolvi fi struttura iktar permanenti, eventwalment immexxi minn Uffiċjal Ewlieni tal-Infurmazzjoni (CIO) li jissorvelja l-attivitatijiet kollha.

F'dan il-kuntest, il-manijers tad-destinazzjonijiet li jaħdmu bl-analitika tad-data għandhom ikunu appoġġjati minn analisti tad-data u/jew inġiniera. Sabiex ikunu proattivi, il-manijers tad-destinazzjonijiet għandhom ikunu jistgħu jużaw jew ikollhom aċċess għal **analitika predittiva**, kif ukoll **preskrittiva**. Din tal-aħħar teħtieġ l-involviment ta' xjenzat tad-data li kapaċi jitratta l-estrazzjoni tad-data u algoritmi bbażati fuq l-IA.

Madankollu, id-destinazzjonijiet jistgħu jbatu minħabba baġits relattivament żgħir u numru limitat ta' impjegati. **Kooperazzjoni mill-qrib mal-universitatijiet u ċentri ta' innovazzjoni** jistgħu jgħinu lid-destinazzjonijiet inaqqsu d-distakk, filwaqt li jikkoperaw għat-tlestija ta' kompiti analitiċi u kumplessi. [CITUR](#) u [Algarve Smart Destination](#) huma żewġ eżempji ta' kif destinazzjonijiet, ċentri ta' riċerka, u ċentru ta' innovazzjoni jistgħu jaħdmu flimkien biex irawmu d-digitalizzazzjoni u jappoġġjaw it-turiżmu intelliġenti.

Appoġġ finanzjarju jista' jingħata minn organizzazzjonijiet nazzjonali u internazzjonali, inkluż minn fondi ta' innovazzjoni, programmi regolari tat-turiżmu iżda wkoll fondi interni u esterni li jiffokaw fuq it-titjib tal-ħiliet tal-persunal. Fil-fatt, bosta inizjattivi tal-UE jappoġġjaw l-iżvilupp u t-titjib tal-ħiliet professjonali fit-turiżmu u jappoġġjaw it-tranzizzjoni diġitali. Jekk trid tkun taf iktar dwar dan is-suġġett, nissuġġerixxu li tibda billi tesplora l-paġna web iddedikata tal-KE dwar il-ħiliet għas-settur tat-turiżmu u l-[Kumpass Diġitali](#), il-viżjoni tal-KE biex tappoġġja t-tranzizzjoni diġitali tal-Ewropa.



Hawn taħt tista' ssib xi suġġerimenti u riżorsi magħżula li jistgħu jgħinuk timxi minn stadju għal ieħor:

- Jekk qed tippjana li tespandi t-tim tiegħek u teħtieġ appoġġ biex tiddekrivi l-profil tax-xogħol, jew jekk qed tfittex sett speċifiku ta' ħiliet u trid tkun taf liema profili għandek tkun qed tfittex, tista' tibda billi tikkonsulta l-[Klassifikazzjoni ESCO](#) żviluppata mill-KE. Tista' tikkonsulta u tinnaviga l-klassifikazzjoni skont l-impjegji (eż., analista tad-data) kif ukoll skont il-ħiliet u l-kompetenzi (eż., estrazzjoni tad-data).
- Jekk qed tfittex opportunitajiet ta' taħriġ u finanzjament relatati mal-ħiliet diġitali, nirrakkomandaw li tikkonsulta l-[Pjattaforma tal-ħiliet u l-impjegji Diġitali](#) tal-KE. Il-pjattaforma tinkludi taqsimiet ta' [taħriġ](#), [finanzjament](#) u [karriera](#) kif ukoll [komunità](#) li tista' tissieheb magħha biex tikkonnettja ma' organizzazzjonijiet oħra, taqsam il-prattiki, u tippromwovi l-inizjattivi tiegħek.
- Jekk trid tifhem aħjar il-litteriżmu diġitali ġenerali tal-impjegati tiegħek u tixtieq tappoġġjahom u lill-partijiet interessati tiegħek li jesploraw dawn is-suġġetti, tista' tikkunsidra li tippromwovi l-użu tal-[għodda ta' awtovalutazzjoni tal-kompetenza](#), żviluppata mill-inizjattiva "Digital Skills Accelerator". L-għodda tipprovdi lill-individwi tabella tar-radar personalizzata li tiddekrivi l-punti pożittivi u l-punti dgħajfin attwali tagħhom u hija marbuta mar-riżorsi u l-materjali tat-taħriġ.
- Jekk trid tiġbor iktar infurmazzjoni dwar kif tippromwovi l-kooperazzjoni bejn l-organizzazzjonijiet pubbliċi u privati biex tagħmel impenji konkreti għat-**titjib tal-ħiliet** u **t-taħriġ mill-ġdid** tal-impjegati fit-turiżmu wkoll, agħti ħarsa lejn [Patt għall-ħiliet](#), waħda mill-azzjonijiet ewlenin tal-[Aġenda għall-ħiliet għall-Ewropa](#).



	Stadju 1: "Kummerċjalizzazzjoni tad-Destinazzjoni"	Stadju 2: "Ġestjoni tad-Destinazzjoni"	Stadju 3: "Amministrazzjoni tad-Destinazzjoni"
Tmexxija	"Champions tad-data" individwali	Tim żgħir ta' "champions tad-data"	Uffiċċju Principali tal-Infurmazzjoni (CIO)
Impjegji	Maniġer tal-kummerċjalizzazzjoni b'funzjoni analitika tad-data	Analista tad-data / inġinier tad-data + analista tan-negozju	Analista tad-data + inġinier tad-data + xjenzat tad-data + analista tan-negozju + parti interessata – maniġer tal-kollaborazzjoni
ħiliet	Għarfien bażiku tad-digitalizzazzjoni Analitika deskrittiva Amministratur	Analitika predittiva Maniġer	Analitika preskrittiva ħiliet ta' tmexxija trasformattiva ħiliet ta' tmexxija responsabbli u etika
Kapaċità	Baġit relattivament żgħir, numru limitat ta' FTEs	Baġit relattivament medju, numru medju ta' FTEs	Baġit relattivament kbir, numru kbir ta' FTEs

L-iżvilupp ta' pjan direzzjonali: Trasferiment ta' Għarfien

4. Trasferiment ta' Għarfien

It-trasferiment tal-għarfien u t-teħid ta' kodeċijonijiet fost il-partijiet interessati huma kruċjali għall-kompetittività ta' destinazzjoni. Rapporti statiči bħal skedi informattivi u rivisti jistgħu jkunu mezzi siewja biex tibda taqsam data, informazzjoni u għarfien mal-partijiet interessati. Madankollu, dawn it-tipoloġiji ta' rapporti mhumiex sorsi li jservu għall-futur, peress li jagħmlu d-deċijonijiet reattivi iktar milli proattivi. Biex ikunu permessi deċijonijiet proattivi u rilevanti bbażati fuq l-analiżi tad-data, **viżwalizzazzjoni tad-data permezz ta' dashboards interattivi** hija kruċjali. Għalhekk, l-**ipproċessar tad-data** għandu jkun ibbażat fuq **ipproċessar f'hin reali** u analiżi. Il-prinċipju tal-kondiviżjoni tal-għarfien f'destinazzjoni intelliġenti jfisser li tintuża data miftuħa għal stimolazzjoni tat-trasferiment tal-għarfien, u li jiġu pprovduti dashboards f'hin reali għall-partijiet interessati tad-destinazzjoni, u b'hekk jinholqu opportunitajiet għall-kodeċijoni.

Peress li s-sorsi tal-ġbir tad-data jvarjaw, is-sidien tad-data huma wkoll differenti minn xulxin. Barra minn hekk, is-sensuri inkorporati fl-ambjent tad-destinazzjoni għandhom diversi sidien tad-data anke fl-istess destinazzjoni (eż., fwienet tal-bejgħ bl-imnut, il-pulizija). Għalhekk, l-iskambju tad-data huwa meħtieġ. Biex tiġi skambjata data fid-destinazzjonijiet turistiċi, il-partijiet interessati kollha għandhom ikunu konnessi b'mod dinamiku permezz ta' pjattaformi teknoloġiċi li jappoġġjaw inizzjattivi ta' data miftuħa (Buhalis et al., 2015). Madankollu, hemm rieda baxxa li tinqasam id-data, peress li l-partijiet interessati fid-destinazzjoni jibzġhu li d-data tagħhom tintuża hażin u mhumiex lesti li jikkooperaw minħabba nuqqas ta' fiduċja jew viżjoni komuni. Sa dan il-punt, it-teknoloġija għandha toffri għodod aħjar għall-koooperazzjoni u l-kondiviżjoni tal-għarfien. L-ambjenti tad-data miftuħa għandhom jiżguraw ukoll it-trasparenza fil-kondiviżjoni tal-għarfien.



Hawn taħt tista' ssib xi sugġerimenti u riżorsi biex timxi minn stadju għal ieħor:

- Jekk diġà identifikajt settijiet ta' data siewja biex jintużaw u jiġu kondiviżi iżda għadek qed tfittex **pjattaforma diġitali fejn taggrega, timmaniġġja, tanalizza, tivizwalizza, u taqsam din id-dejta**, tista' tibda billi tesplora l-opportunitajiet offruti min [Snap4city](#), pjattaforma b'sors miftuħ li tippermettilek tiżviluppa dashboard u applikazzjonijiet IoT. Il-pjattaforma tinkludi wkoll taħriġ u dokumentazzjoni estensiva minn każijiet oħra ta' użu, bħall-[Kamra ta' Kontroll tas-Smart City ta' Firenze Smart City Control Room](#).
- Jekk waħda mill-isfidi ewlenin li qed tiffaċċja u tixtieq ittejjeb tirrigwarda r-**regolamentazzjoni tal-kondiviżjoni tad-data**, tista' taqra s-[sett ta' għodod għall-kondiviżjoni tad-data](#) żviluppat mill-proġett DataPitch Horizon2020, li jinkludi informazzjoni addizzjonali ta' sfond, filwaqt li tuża eżempji ta' każijiet, u riżorsi u passi biex jgħinuk timplimenta l-kondiviżjoni tad-data.
- Jekk trid twaqqaf **pjattaforma diġitali** biex **tiġbor, tarmonizza**, u tqassam data anonimizzata, biex timmira li toħloq għarfien u tinforma l-proċessi tat-teħid tad-deċijonijiet marbuta għall-iżvilupp tat-turiżmu biex ittejjeb il-kompetittività tad-destinazzjoni, tista' tiċċekkja l-inizzjattiva promossa mill-Municipalità ta' Gothenburg u [Ċentru tal-Għarfien Hub](#) tagħha.
- Jekk għandek bżonn servizzi bbażati fuq il-cloud **SaaS** u [SWIPO](#) toffri firxa wiesgħa ta' fornituri li huma konformi mal-Kodiċi ta' Kondotta SWIPO. Sib l-iktar lista aġġornata ta' fornituri [hawn](#).



	Stadju 1: "Kummerċjalizzazzjoni intelliġenti"	Stadju 2: "Ġestjoni intelliġenti"	Stadju 3: "Amministrazzjoni intelliġenti"
Rappurtar tad-data: It-tixrid tal-informazzjoni għall-użu tal-għarfien	Rapporti statiči bħal skedi informattivi, rivisti.	Dashboards/BI bbażati fuq influż kontinwu tad-data	Għarfien f'hin reali bbażat fuq monitoraġġ awtomizzati u kontinwu
Politika ta' qsim	Ir-rieda limitata ta' kondiviżjoni (biża' ta' użu hażin tad-data)	Qsim tad-data fost l-imsieħba	Ambjent tad-data miftuħa
Tipi ta' qsim ta' għarfien	Qsim ta' informazzjoni limitata	Qsim ta' għarfien espliċitu	Qsim ta' għarfien taċitu
Mudelli kuntrattwali	Sħubiji Pubbliċi-Privati	Sjeda kondiviża	Koperattivi tal-pjattaformi
Għanijiet tal-kondiviżjoni tad-data	Ġestjoni tal-ilmenti / reċensjonijiet tal-klijenti Riċerka tas-suq	Servizzi tal-Konsumatur Ippreżzar dinamiku Titjib tal-proċess	Personalizzazzjoni tas-servizzi u l-interazzjonijiet tal-klijenti Żvilupp ta' servizz ġdid - innovazzjoni L-esperjenza u l-involvement tal-klijent Mudell tan-negozju u strateġija ta' innovazzjoni

L-iżvilupp ta' pjan direzzjonali: Ġestjoni tal-ekosistema u sħubijiet

5. Ġestjoni tal-ekosistema u sħubijiet

Id-destinazzjonijiet intelliginti jistgħu jitqiesu bħala netwerks ta' partijiet interessati konnessi li fosthom jeżistu diversi relazzjonijiet. L-approċċ intelliginti joffri opportunitajiet għal kollaborazzjoni aħjar, filwaqt li jrawwem il-kondiviżjoni tal-għarfien u d-data, u jipprovdi viżjoni komuni.

DMO għandu jsir kapaċi jsołvi l-kunflitti, jinkoraġġixxi lill-partijiet interessati fid-destinazzjoni biex jikkoperaw, u għalhekk jiżgura r-reżiljenza tad-destinazzjoni. **Id-DMOs** minn organizzazzjonijiet ta' kummerċjalizzazzjoni għandhom isiru **organizzazzjonijiet ta' ġestjoni tad-destinazzjonijiet ewlenin**, bi struttura adegwata għall-ġestjoni ta' partijiet interessati differenti. Għalhekk, ix-xogħol tagħhom għandu jinkludi funzjonijiet ta' ġestjoni tal-partijiet interessati, l-iżvilupp tal-prodott turistiku, u l-kondiviżjoni tal-għarfien. Għal dan il-għan, u sabiex isegwu dawn l-għanijiet b'mod proattiv, **DMOs intelliginti jistgħu jsiru wkoll ċentri tad-data u organizzazzjonijiet ta' estrazzjoni tad-data**, responsabbli għall-promozzjoni u l-ġestjoni tal-użu u l-kondiviżjoni tad-data fl-ekosistema. B'mod partikolari, f'destinazzjonijiet inqas maturi, id-DMOs jista' jkollhom rwol ċentrali fit-trawwim u l-bidu ta' konversazzjoni dwar l-użu tad-data.

Barra minn hekk, destinazzjonijiet intelliginti għandhom jistabbilixxu ekosistemi tat-turiżmu intelliginti li kapaċi jattiraw lin-nies biex jiskopruhom, jgħixu fihom u jagħmlu negozju fihom. Id-destinazzjonijiet għandhom jaħdmu mar-residenti u t-turisti biex jifhemu l-offerti teknoloġiċi kif ukoll kwistjonijiet ta' privatezza. Permezz ta' teknoloġiji avvanzati (eż., smartphones u apparati li jintlibsu), kif ukoll il-midja soċjali, kemm ir-residenti kif ukoll it-turisti jistgħu jimpenjaw ruħhom u jesperjenzaw id-destinazzjoni b'mod għdid.

Li jiġu pprovduti taħriġ u appoġġ lir-residenti biex jifhemu u jisfruttaw l-informazzjoni crowdsourced u teknoloġiji għodda jista' jkun l-ewwel pass biex jiġu involuti fil-kokreazzjoni ta' soluzzjonijiet intelliginti għad-destinazzjoni. Barra minn hekk, it-turisti saru iktar esperjenzati, esiġenti, u attivi. Ma għandhomx ikunu iżolati f'żona limitata ta' għarfien dwar id-destinazzjoni turistika (Fan et al., 2019); madankollu, billi jużaw teknoloġiji u jaqsmu d-data, għandhom isiru kokreaturi tal-esperjenza tagħhom.



Hawn taħt tista' ssib xi suġġerimenti u riżorsi biex timxi minn stadju għal ieħor:

- Jekk għandek bżonn tibni **ekosistema tad-data** biex tiddefinixxi l-atturi involuti fit-turiżmu u l-infrastrutturi meħtieġa biex timmaniġġja din l-ekosistema, jekk jogħġbok ikkunsidra li tuża **sistemi ta' mmappjar tad-data**. Soluzzjoni effettiva hija rappreżentata mill-għodda żviluppata minn **ODI**, disponibbli [hawn](#).
- Jekk għandek bżonn **iżid u ttejjeb l-interazzjonijiet li d-destinazzjoni tiegħek għandha mal-partijiet interessati**, tista' taqra r-rakkomandazzjonijiet ipprovduti mill-Kummissjoni Ewropea fid-dokument [Stabbiliment ta' Ekosistemi tad-Data Sostenibbli](#), li jinkludi wkoll pariri u suġġerimenti dwar kif il-partijiet interessati għandhom jitqiegħdu fiċ-ċentru.
- Meta tiddefinixxi **struttura ta' governanza intelligenti**, kun żgur li taqbel mal-partijiet interessati dwar responsabbiltajiet u rwoli ċari. Eżempji ta' soluzzjonijiet differenti jistgħu jinkludu t-twaqqif ta' Osservatorju tat-Turiżmu jew Ċentru ta' Għarfien lokali. Tista' taqra iktar dwar kif twaqqaf Osservatorju [hawn](#).



	Stadju 1: "Kummerċjalizzazzjoni intelligenti"	Stadju 2: "Ġestjoni intelligenti"	Stadju 3: "Amministrazzjoni Intelligenti"
Struttura organizzattiva rotta 1: DIY ("do-it-yourself")	Kull organizzazzjoni waħedha, fi hdan il-kontroll u l-isfera tal-influwenza proprja	L-organizzazzjoni hija parti minn netwerk jew koalizzjoni temporanja/ffinanzjata mill-proġett	L-organizzazzjoni hija parti minn "netwerk ta' għarfien" operazzjonali strutturali/permanenti
Struttura organizzattiva: sħubijiet/ekosistemi (aħdmu flimkien)	Kooperazzjoni ad hoc bejn numru limitat ta' partijiet interessati.	Netwerk jew koalizzjoni temporanja/ffinanzjata mill-proġett (eż. laboratorju tad-data)	"Katina ta' għarfien" strutturali/permanenti operazzjonali (eż., ċentru tad-data, osservatorju tat-turiżmu)
Ir-rwol tad-DMO fil-ġestjoni tad-data	DMO bħala utent primarju tad-data, relatat fil-parti l-kbira ma' skopijiet ta' kummerċjalizzazzjoni	DMO bħala sponsor ta' sħubijiet ta' data ad hoc/temporanj	DMO bħala organizzazzjoni ta' estrazzjoni tad-data, bi rwol ewleni fil-promozzjoni u t-tisħiħ tal-"ktajjen tal-għarfien" strutturali
Residenti	Passivi	Parteċipanti fl-iżvilupp tat-turiżmu	Konnessi, kreattivi, involuti b'mod attiv
Turisti	Iżolati f'żona limitata ta' għarfien dwar id-destinazzjoni turistika	Informati dwar id-destinazzjoni u l-offerta tagħha	Konnessi aħjar, jaqsmu d-data, kokreaturi ta' esperjenza Ambaxxaturi tad-destinazzjoni



Shubiji mmexxija mid-data bejn atturi pubbliċi u privati

Il-valur tas-shubiji mmexxija mid-data

Diversi partijiet interessati awtonomi, kemm individwi kif ukoll organizzazzjonijiet, joperaw f'destinazzjonijiet turistiċi. Għalkemm dawn l-atturi jistgħu jkunu eteroġeni f'termini tal-ambjent operattiv, il-kultura, u l-għanijiet tagħhom, huma **kollha jibbenefikaw minn u jikkontribwixxu għall-iżvilupp tad-destinazzjoni turistica** u ż-żieda fil-kompetittività, is-sostenibbiltà u r-reżiljenza tagħha.

Sabiex jiġi massimizzat l-iżvilupp tad-destinazzjoni, **kollha għandu jkollhom relazzjonijiet sodi, u jikkollaboraw speċifikament fil-kondiviżjoni u d-distribuzzjoni tad-data** – u peress li d-data hija ġġenerata u ġġestita l-iktar minn atturi privati, jeħtieġ li tingħata attenzjoni partikolari lil shubijiet pubbliċi-privati. Skont il-[Kummissjoni Ewropea](#) (2022), il-mikronegozji u l-SMEs jirrappreżentaw 99.8% tal-intrapriżi tat-turiżmu fl-UE. Il-forniment ta' strateġija ta' appoġġ sabiex jiġu mmirati l-isfidi speċifiċi li jiffaċċjaw bil-kondiviżjoni tad-dejta jista' jstendi bil-kbir il-benefiċċji għall-ekosistema tat-turiżmu.

Tabilhaqq, is-shubijiet pubbliċi-privati qed isiru l-pedament għall-mekkanizmi tat-tehid tad-deċiżjonijiet u l-formula essenzjali biex jinkisbu politiki ta' suċċess. Bħala eżempju, l-[Agenda Urbana tal-UE](#) tiffoka fuq temi prijoritarji konkreti fi f'dan il-Shubija dedikati fi sforz sabiex tittejjeb il-kwalità tal-hajja fiż-żoni urbani.

Barra minn hekk, il-promozzjoni tal-kapaċità ta' netwerking u shubijiet ta' DMO żżid l-awtorità tagħha u għalhekk il-kapaċità tagħha li tiggverna b'suċċess.

Xi studji jiddeskrivu r-rwol tad-DMOs fi f'dan destinazzjonijiet intelligenti bħala ċentri intelligenti, inkarigati biex jappoġġjaw il-ftuħ tad-data, jirregolaw il-privatezza tad-data, u jistabbilixxu shubijiet. Din id-demokratizzazzjoni tad-data tinkludi l-entitajiet kollha tal-katina tal-valur tat-turiżmu b'fokus speċjali fis-settur privat, speċjalment fl-SMEs.

Sabiex jintlaħaq dan l-għan u jsiru destinazzjoni mmexxija mid-data, il-manigers tat-turiżmu għandhom **japprofittaw mill-varjetà ta' settijiet ta' data disponibbli**, filwaqt li jiffokaw kemm fuq in-naħa tal-provvista kif ukoll tad-domanda tas-suq (eż., [Lithuania travel](#)). Il-kaxxa ta' hawn taht turi ħarsa ħafifa lejn l-informazzjoni li destinazzjoni tista' tuża biex ittejjeb l-offerta turistica u l-kompetittività tagħha. Il-fehim dwar jekk dawn it-tipi ta' informazzjoni humiex disponibbli u min hu s-sid, jgħin lid-destinazzjonijiet **jidentifikaw u jiprijoritizzaw alleanzi possibbli**, sabiex joħolqu gruppi ta' ħidma u kunitati, u jżidu l-feedback u l-attivitajiet ta' komunikazzjoni bejn is-setturi pubbliċi u dawk privati. Passi ewlenin li għandhom jiġu kkunsidrati sabiex jiġi vvalutat u mifhum il-valur potenzjali ta' dawn is-shubijiet u jiġu pprijoritizzati b'mod korrett, jinkludu **mappjar inizjali tal-ħtiġijiet u r-riżorsi tal-ekosistema u mmappjar tas-sorsori tad-data potenzjalment disponibbli**. Jekk għandek bżonn appoġġ għall-immappjar tal-ekosistema tad-data tiegħek, tista' tibda bl-[Għodda u Gwida tal-Immappjar tal-Ekosistema tad-Data](#) żviluppata minn ODI.

Ir-rwol ċentrali tad-data u l-partijiet interessati differenti ta' ekosistema tat-turiżmu intelligenti



Eżempji ta' sorsori ta' data għal shubijiet



- **Data tat-tranzazzjonijiet data** (prenotazzjoni u xiri online, tranzazzjonijiet ta' karti ta' kreditu tal-konsumaturi). Dawn jistgħu jipprovdu xejriet ta' nfiq u jistgħu jintużaw biex jiġbru xejriet u janalizzaw il-miri.
- **Data tat-tagħmir** (GPS, roaming mobbli, bluetooth, RFID, Wi-Fi, u data ta' tagħmir tal-bliet intelligenti). Dawn jistgħu jipprovdu informazzjoni dwar l-imġiba u l-movimenti tat-turisti u jistgħu jintużaw biex jiżviluppaw servizzi dejjem iktar personalizzati u riżorsi diretti fuq l-iktar postijiet popolari.
- **Settijiet ta' data dwar in-negozji privati** (data dwar il-passiġġieri tal-linji tal-ajru, data dwar postijiet vakanti fil-lukandi, prenotazzjonijiet f'ristoranti, data dwar il-kiri). Dawn jistgħu jintużaw biex ibassru d-domanda u l-flussi tat-turiżmu u biex janalizzaw is-swieq fil-mira.



Sħubiji mmexxija mid-data bejn atturi pubbliċi u privati

L-għanijiet ta' sħubijiet immexxija mid-data

L-impetu sottostanti għas-sħubija huwa li l-imsieħba kollha se jibbenefikaw mill-kollaborazzjoni. Tabilhaqq, is-sħubijiet huma fformati għal varjetà ta' raġunijiet, fejn l-iktar benefiċċji ovvji tal-kondiviżjoni tad-data jkunu dawk ekonomiċi. **Is-sħubijiet jistgħu jiġu fformati sabiex jinkisbu livelli ikbar ta' effiċjenza jew ekonomiji ta' skala, biex jinfetħu swieq li qabel ma kinux aċċessibbli, jew sempliċment biex jingabru flimkien riżorsi - finanzjarji u/jew umani.**

Għanijiet konkreti tas-sħubijiet jistgħu jkunu orjentati lejn id-detenturi tad-data, l-innovaturi, l-intermedjarji u/jew is-soċjetà ġenerali. Id-DMOs jistgħu jiffaċilitaw il-ħolqien ta' sħubijiet billi jgħinu lill-atturi differenti jidentifikaw opportunitajiet offruti mid-data u jgħibuhom flimkien biex jiksibu strateġija komuni.

Ir-regoli ta' sħubijiet bħal dawn għandhom ikunu ċari ħafna għas-settur privat mill-bidu nett, sabiex jiġi evitat li jiġu ġenerati aspettattivi li ma jintlaħqux.

Aspettattivi għoljin wisq jew qarrieqa jistgħu jiġġeneraw frustrazzjoni fost l-imsieħba, filwaqt li tiddeterjora l-kwalità tal-kollaborazzjoni u, fl-aġġar każijiet, tintemm ir-relazzjoni bejn entitajiet pubbliċi u dawk privati. Minħabba dan, huwa importanti li wieħed iżomm f'moħħu li **r-rekwiżiti li ġejjin għandhom jiġu ssodisfati sabiex jiġu involuti b'suċċess atturi privati:**

- L-interessi tal-atturi kollha għandhom jiġu kkunsidrati, filwaqt li jiġi żgurat li data rilevanti u ta' valur tkun tista' tiġi kondiviżata mas-settur privat.
- Is-sħubijiet għandhom jikkontribwixxu biex jiġġeneraw mudelli ta' negozju ġodda.
- Is-sħubija għandha tippermetti li tiġi aċċellerata d-digitalizzazzjoni tas-settur.

L-għanijiet tas-sħubijiet immexxija mid-data skont il-kategorija tal-partijiet interessati u l-motivazzjonijiet tagħhom biex jissieħbu

	<p>DETENTURI TAD-DATA: organizzazzjonijiet li jipprovdu d-data f'relazzjoni ta' kondiviżjoni tad-dejta</p> <ul style="list-style-type: none"> - Iffrankar tal-ispejjeż u Effiċjenza - Żvilupp tal-prodott u tas-servizz - Soluzzjonijiet għall-isfidi tan-negozju - Innovazzjoni miftuħa - Aċċess għat-talent - Esplorazzjoni tad-data - Struttura interna tad-data mtejba - Żieda fil-konformità legali - Żvilupp tal-ħiliet
	<p>UTENTI TAD-DATA: Organizzazzjonijiet li jużaw data li hija kondiviżata minn detentur tad-data biex jiżviluppaw servizzi ġodda</p> <ul style="list-style-type: none"> - Aċċess għad-data - Żvilupp tal-prodott u tas-servizz - Żvilupp tal-ħiliet - Għarfien dwar swieq ġodda - Relazzjonijiet kummerċjali ma' detenturi tad-data
	<p>INTERMEDJARJI: Huma għandhom rwol f'ħafna relazzjonijiet ta' kondiviżjoni tad-data</p> <ul style="list-style-type: none"> - Offerta ta' prodott /servizz kummerċjabbli - Għanijiet speċifiċi għall-organizzazzjoni
	<p>SOĊJETA'</p> <ul style="list-style-type: none"> - Prodotti u servizzi aħjar - Żieda fil-privatezza - Relazzjoni mad-detenturi tad-data

Forum ta' kondiviżjoni tad-data

Il-valur tad-data jista' ma jiġix massimizzat b'istanza waħda ta' kondiviżjoni tad-data. Pjuttost, il-kondiviżjoni tad-data tiftaħ l-hekk imsejja ktajjen tal-valur tad-data kbar, fejn jingabru u jiġu pproċessati ammonti kbar ta' data f'diversi passi relatati. Dan jeħtieġ oqfsa stabbiliti li fihom id-data tista' tiġi kondiviżata b'mod konsistenti. Hawn taħt, aħna nipprovdu ħarsa ġenerali tal-prattiki stabbiliti li jippermettu forma ta' kondiviżjoni tad-data:

- **Infrastruttura kollaborattiva tad-data:** Riżorsi li huma miżmuma b'komuni, aċċessibbli għall-membri kollha ta' grupp (eż., [infrastruttura kollaborattiva tad-data](#) jew [infrastruttura kollaborattiva tad-data tal-belt](#) ġewwa Barcellona).
- **Kollaborattivi tad-data:** Data privata li tibbenefika lis-soċjetà u li hija kondiviżata għall-ġid soċjali (eż., [kollaborattivi tad-data](#)).

- **Swieq tad-dejta:** Pjattaformi intermedjarji jew f'wienet online li permezz tagħhom id-data tista' tinxtara jew tinbiegħ.
- **Data miftuħa:** Data li hija liċenzjata u disponibbli għal kulħadd biex jaċċessaha, jużaha u jaqsamha għal kwalunkwe skop. Id-data personali qatt ma tista' tkun data miftuħa (eż., [European data portal](#), [Helsinki region infoshare](#) jew [open data Malta](#)).
- **Data spaces:** inizzjattivi li għandhom l-għan li jipprovdu aċċess għad-data. Il-KE għandha l-għan li tnedi disa' spazji tad-data settorjali Ewropej, fir-rigward tar-regoli u l-valuri tal-UE. Dawn l-ispażji tad-data se jkunu interkonnessi, u jipprovdu opportunitajiet kbar għall-aċċess għad-data lill-operaturi li jaħdmu f'settur orizzontali bħat-turiżmu. Eżempju ta' inizzjattiva simili fil-livell nazzjonali huwa l-[Ispazju tad-Data tal-Mobbiltà](#) Ġermaniż.



Šhubiji mmexxija mid-data bejn atturi pubbliċi u privati

Tipi ta' sħubijiet

Sħubijiet fost partijiet interessati differenti jistgħu jipprezentaw diversi sfidi, relatati fost oħrajn ma' kulturi organizzattivi differenti u ostakli legali u burokratiċi. Sabiex tegħleb dawn l-isfidi, huwa importanti li tikkunsidra għażliet differenti disponibbli biex tibni sħubija u tagħzel l-iktar għażliet xierqa għall-organizzazzjonijiet involuti u l-miri tiegħek. Għal dan il-għan, lista mhux eżawrjenti ta' **differenti tipi differenti ta' sħubijiet possibbli** tinkludi:

- **Konsorzju/konsorzji** - ġabra ta' riżorsi biex jiksbu benefiċċju li huma ma setgħux jaffordjaw waħedhom (eż., data kongunta, teknoloġija kongunta, servizzi kongunti).
- **Impriži kongunti** – proġett kooperattiv (li tipikament iġib fliliet/riżorsi differenti) li jsegwi opportunità, jaqşam ir-riskji assoċjati mal-iżvilupp tiegħu.
- **Alleanzi strateġiċi** – ġeneralment ftehim fit-tul sabiex jinkisbu għanijiet komuni. Dawn jistgħu jinvolvu kemm fornituri ta' servizzi iżgħar kif ukoll ikbar b'riżorsi jew kompetenza kumplementari. Dawn jissejgħu "strateġiċi" minħabba li l-għanijiet huma ta' importanza kritika għall-istrateġija ġenerali tal-iżvilupp tan-negozju/suq tal-imsieħba.
- **Ġbir u sfruttament kooperattiv tad-data** – ftehim għall-kollezzjoni, ġbir u sfruttament tad-data tal-imsieħba. Dan jista' jkun mudell tajjeb għall-partijiet interessati li joħolqu u jużaw data għall-aċċess pubbliku. Jista' jkun mudell ta' klassi waħda fejn fornituri tad-data bħal korpi pubbliċi jaħdmu flimkien jew mudell b'diversi partijiet interessati fejn il-fornituri tad-data pubblika jaħdmu ma' fornituri ta' servizzi li jimmaniġġjaw data personali.

- **Netwerks ta' organizzazzjoni** – alleanza b'diversi organizzazzjonijiet li jikkollaboraw fiha n-negozji membri biex jilħqu għanijiet komuni.

- **Esternalizzazzjoni** – il-fohqien ta' kuntratti ta' servizzi mhux ewlenin ma' fornituri ta' partijiet terzi.

Minħabba l-importanza tad-diġitalizzazzjoni u l-ekonomija tad-data l-ġdida, xi tipoloġiji emerġenti ġodda ta' min jissemmew f'iktar dettall:

- **Ċentri ta' Innovazzjoni Diġitali (DIHs)**: Id-DIHs jistgħu jiehdu forom legali differenti, skont il-pajjiż/regjun (eż., assoċjazzjoni jew konsorzju). Id-DIHs jgħbr u flimkien entitajiet pubbliċi u privati, inklużi universitajiet u ċentri ta' riċerka, biex **jappoġġaw it-trasformazzjoni diġitali tal-SMEs u l-amministrazzjoni pubblika**.

- **Raggruppamenti**: **assoċjazzjonijiet iffukati fuq is-settur jew tematiċi** li jippermettu lill-entitajiet pubbliċi u privati jinteraġixxu, jippromwovu l-innovazzjoni, u jrawmu l-kompetittività ta' industrija speċifika. Fil-livell Ewropew, il-Pjattaforma Ewropea għall-Kollaborazzjoni bejn ir-Raggruppamenti sservi bħala ċentru ta' għarfien dwar varjetà ta' suġġetti filwaqt li tippromwovi wkoll it-tlaqqiġ tal-organizzazzjonijiet.

Fl-aħħarnett, tista' tiddeċiedi li tingħaqquad ma' organizzazzjonijiet oħra fil-kuntest ta' għotjiet u opportunitajiet ta' finanzjament. Programmi differenti jista' jkollhom rekwiżiti speċifiċi. Jekk qed tfitteż iktar informazzjoni dwar **kif tipprepara proposta f'Orizzont Ewropa**, tista' tibda min [dan il-webinar](#) tal-Kummissjoni Ewropea.

Netwerks u inizzjattivi rilevanti



- **Belt Kapitali Ewropea tat-Turiżmu Intelligenti**: il-kompetizzjoni annwali tal-Belt Kapitali Ewropea tat-Turiżmu Intelligenti għandha l-għan li tidentifika u tappoġġja l-eċċellenzi Ewropej tat-turiżmu intelligenti, filwaqt li tistabbilixxi wkoll qafas għan-netwerking u l-iskambju tal-aħjar prattiki.
- **Sfida tal-Bliet Diġitali**: L-Sfida tal-Bliet Diġitali għandha l-ambizzjoni li tagħmel il-bliet postijiet aħjar fejn jgħixu n-nies. Tista' tiġi spirat u titgħallem mill-esperjenza ta' iktar minn 40 belt involuti fil-programm.
- **Sfida ta' Bliet Intelligenti (ICC)**: L-ICC tappoġġja 136 belt fl-użu ta' teknoloġiji avvanzati biex imexxu l-irkupru intelligenti, ekoloġiku u soċjalment responsabbli. Il-proġett jiffoka wkoll fuq tranżizzjoni ekoloġika u diġitali fit-turiżmu, li hija waħda mill-binarij tematiċi ġenerali.
- **Network Spanjol ta' Destinazzjonijiet Turistiċi Intelligenti**: huwa indirizzat biex itejjeb il-kompetittività tad-destinazzjonijiet u l-kwalità tal-ħajja taċ-ċittadini bbażati fuq 5 assi: governanza, innovazzjoni, teknoloġija, aċċessibilità, u sostenibilità.

Informazzjoni dwar opportunitajiet ta' finanzjament tal-UE

- **Gwida dwar il-finanzjament tal-UE għat-turiżmu**: f'din il-paġna tista' ssib informazzjoni u linji gwida dwar opportunitajiet ta' finanzjament tal-UE għas-settur tat-turiżmu, inkluża [introduzzjoni għall-finanzjament u l-offerti tal-UE](#), lista aġġornata ta' sejhiet għat-turiżmu miftuħa bħalissa, u hafna aktar.



Sħubiji mmexxija mid-data bejn atturi pubbliċi u privati

Akkwist pubbliku u ta' innovazzjoni

L-akkwist pubbliku huwa l-forma legali użata mill-amministrazzjoni pubblika biex tixtri oġġetti u servizzi. Fil-qasam tad-data, l-amministrazzjoni pubblika jista' jkollha bżonn aċċess għal settijiet ta' data differenti li jinbiegħu fis-suq u li jistgħu jiġu akkwistati permezz tal-akkwist. Madankollu, meta jkun possibbli, l-amministrazzjonijiet pubbliċi jibbenefikaw mill-prijoritizzazzjoni ta' sħubijiet jew akkwisti ta' kondiviżjoni tad-data fejn jirbaħ kulhadd inkluz oġġetti (data) u servizzi (ta' xjentisti tad-data).

Fuq il-bażi tal-għanijiet u l-ħtiġijiet strateġiċi ġenerali tagħha, l-organizzazzjonijiet għandhom jstabbilixxu **strateġija għall-akkwist ta' data esterna**, lil hinn mill-akkwist ta' sett ta' data waħda, billi jiddefinixxu prijoritajiet ċari, jivvalutaw l-ispejjeż u l-benefiċċji, u r-riżorsi disponibbli biex tintxtara d-data, isir xogħol fuqha u tiġi żgurata l-kwalità tad-data.

Għall-amministrazzjonijiet pubbliċi li jaħdmu lejn approċċ ta' Turizmu Intelliġenti, għodda attraenti hija **l-akkwist ta' innovazzjoni**, li jista' jieħu l-forma ta' akkwist ta' soluzzjonijiet innovattivi permezz tal-akkwist ta' riċerka u servizzi ta' żvilupp, l-akkwist ta' soluzzjonijiet innovattivi li għadhom mhumiex disponibbli jew ma jeżistux fis-suq, jew l-akkwist ta' soluzzjonijiet innovattivi li jeżistu iżda li għadhom mhumiex disponibbli b'mod wiesa' fis-suq. Biex tiskopri iktar dwar l-akkwist ta' innovazzjoni, tista' tikkonsulta l-materjali li ġejjin:

- [Gwida tal-UE dwar l-akkwist ta' innovazzjoni](#): disponibbli bil-lingwi uffiċjali kollha tal-UE u tinkludi informazzjoni Prattika dwar kif tibda u tiżviluppa l-akkwist ta' proġetti ta' innovazzjoni
- [Sett ta' għodod tal-EAFIP għall-akkwist ta' innovazzjoni](#): gwida online ta' tliet moduli, li tipprovdi appoġġ lil dawk li jfasslu l-politika fit-fassil tal-istrateġiji, u lill-akkwistaturi u d-dipartimenti legali tagħhom fl-implimentazzjoni tal-akkwisti tal-innovazzjoni.

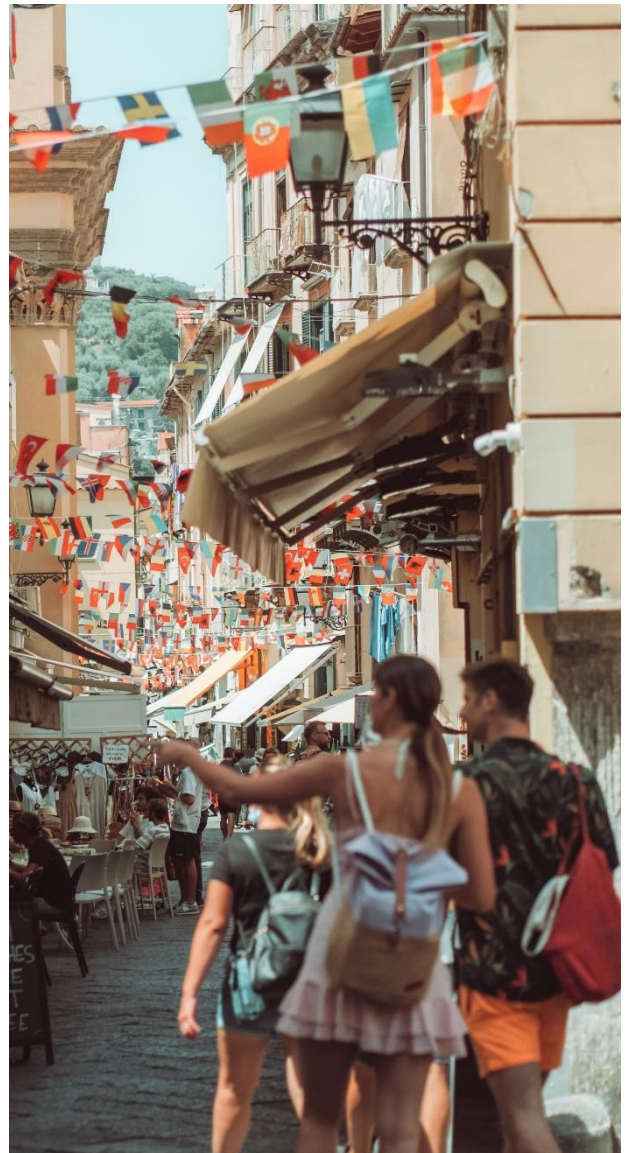
Kif jinholqu l-kundizzjonijiet biex jinkoraġġixxu l-kondiviżjoni tad-data u s-sħubijiet

Għal destinazzjonijiet li l-ekosistema tagħhom hija inqas matura f'termini ta' kultura ta' kondiviżjoni tad-data, it-tentattiv li tibni s-sħubijiet meħtieġa jista' jirrappreżenta sfida sinifikanti. F'dawn il-każijiet, isir meħtieġ li ssir ħidma fuq il-ħolqien tal-kundizzjonijiet li jinkoraġġixxu kondiviżjoni ta' data iktar strutturata fil-futur.

Azzjonijiet possibbli biex tibda tinholq kultura ta' kondiviżjoni tad-data u biex tiġi promossa l-partecipazzjoni tal-partijiet interessati jinkludu:

- **L-evalwazzjoni u l-komunikazzjoni tal-benefiċċji** tal-użu tad-data għad-destinazzjoni u biex jiġi infurmat iċ-ċiklu tal-politika. Billi tqajjem kuxjenza dwar il-benefiċċji li t-teħid ta' deċiżjonijiet ibbażat fuq l-evidenza jgħib miegħu, destinazzjoni se tipromwovi kultura ta' kondiviżjoni tad-data, kemm internament kif ukoll esternament.
- **It-trawwim ta' interess** fil-partijiet interessati billi jixxerrdu Prattiki tajbin u eżempji ta' soluzzjonijiet ta' turizmu intelliġenti

- **Il-ħolqien ta' ambjenti ddedikati** (eż., laboratorji ta' innovazzjoni, żoni ta' innovazzjoni, eċċ.) fejn organizzazzjonijiet differenti – inkluzi negozji privati – jistgħu jikkooperaw biex jindirizzaw l-isfidi tat-turizmu. B'mod partikolari, sandboxes jistgħu jinkoraġġixxu l-iskoperta u l-ittestjar ta' soluzzjonijiet immexxija mid-data. It-tkabbir, f'passi, minn proġetti ta' daqs żgħir huwa l-approċċ rakkomandat.
- **Bini ta' fiduċja** billi jintwera l-impenn tad-destinazzjoni għal **użu responsabbli u etiku tad-data**. Dan jista' jinkiseb billi jkun hemm qbil ma' Prattiki komuni – bħall-adeżjoni mal-Kodiċi ta' Kondotta għall-kondiviżjoni tad-data fit-turizmu.
- **Tmexxija bl-eżempju**, billi d-data tkun magħmula disponibbli għal partijiet terzi permezz ta' APIs miftuħa. Dan jikkontribwixxi għall-ħolqien ta' soluzzjonijiet immexxija mid-data minn negozji privati, li jswawru l-kundizzjonijiet għat-trasformazzjoni diġitali lejn l-innovazzjoni.



Għarfien Tajjeb tad-Data: Set ta' Ghodod għad-Destinazzjonijiet Turistiċi

Smart Tourism Destinations

SI2.843962

Frar 2023



Ġestita mill-Kummissjoni
Ewropea

Għal iktar informazzjoni dwar dan is-Sett ta' Ghodod, jekk jogħġbok ikkuntattja lil:

Intellera Consulting

Giovanna Galasso – Imsieħba Assoċjata

giovanna.galasso@intelleraconsulting.com

